

Restaurátorský průzkum

Restaurátorský záměr

**Oltářní obraz sv. Ignáce
v bývalém jezuitském kostele
v Chomutově**

2021

Restaurátorka: Milena Nečásková

**Restaurátorská umělecká společnost
Brandl**

Oltářní obraz sv. Ignáce

Autor: Vilém Kandler

Technika: olejomalba na plátně

Časové zařazení: 2. polovina 19. století

Rozměry: 570 x 330 cm

Umístění: původně bývalý jezuitský kostel sv. Ignáce v Chomutově, t. č. Městská knihovna v Chomutově

Zadání, metody a cíl průzkumu

Metodou průzkumu byly podrobná prohlídka díla a sondy ztmavými laky

Na základě výsledků průzkumu byl zpracován restaurátorský záměr, za účelem navrátit obraz na původní místo jako celistvé dílo.

Popis díla a stav před restaurováním

Poškození plátna a barevné vrstvy

Obraz pochází z bývalého jezuitského kostela sv. Ignáce v Chomutově. Byl namalován jako hlavní oltářní obraz a byl umístěn v retabulu hlavního oltáře až do doby, kdy kostel byl ve správě vojska za doby totality. Někdy během této doby byl z oltáře snesen jako bezcenná a nepotřebná věc a byly z něj vyříznuty některé části. Z chybějících kusů malby jsou nejpodstatnější hlava sv. Ignáce, skupina hlav andělů napravo v horní části kompozice a části veduty Chomutova (jezuitský kostel a gymnázium s několika dalšími budovami) nad spodním okrajem obrazu. Vyříznuté části jsou neznámé a pravděpodobně zničené, údajně byly použity i jako terče na vojenské střelnici. Poničené plátno bylo dále skladováno bez napínacího rámu, stočené a přeložené. To vedlo k dalším trhlinám a poškození barevné vrstvy zlomy. Podle linií zlomů i při okrajích trhlin a řezů do plátna se barevná vrstva odrolovala a opadávala. Na plochách mimo tato brutální poškození jsou plátno i dosud neopadaná barevná vrstva v poměrně dobrém stavu. Malba je kromě vyřezaných částí a opadaných míst dochována celistvě, nejsou zřejmé žádné přemalby. Povrch původní malby je pokryt ztmavlou vrstvou laků a povrchových nečistot.

Předchozí zásahy a současné zajištění díla

V r. 1998 bylo plátno zajištěno lokálním přistehováním k novému plátnu z kombinace bavlny a lnu, jako ochrana proti rozšiřování trhlin a dalším přehybům plátna. Malby byla poté navinuta na válec o průměru cca 35 cm. Plátno potrhaného obrazu bylo tímto zásahem dostatečně stabilizováno proti dalšímu zvětšení trhlin, ale barevná vrstva se dále uvolňovala a drolila podél okrajů trhlin i zlomů plátna a dále opadávala v drobných částech. Postup ošetření obrazu včetně fotodokumentace a i stav dochování dostatečným způsobem popisuje konzervátorská zpráva Ivany Loudové a Radka Zouzuláka z r. 1998.

V další fázi ošetření (v dubnu 2021) bylo provedeno Milenou Nečáskovou a Janem Stöcklem zajištění barevné vrstvy lokálními přelepky japonským papírem s adhezivem ze směsi včelího vosku a damarové pryskyřice na místech, kde se barevná vrstva drolila, tj. na okrajích trhlin a zlomech podél někdejších přehybů plátna. Poté bylo plátno z líce celoplošně přelepeno mikroténovou fólií, pomocí měkčího adheziva z včelího vosku. Obraz byl poté překryt celoplošně ještě jednou polyethylenovou fólií a navinut na válec o průměru 60 cm.

Návrh na restaurování

Koncepce restaurování

Cílem restaurování je konzervovat dochovanou hmotu obrazu, vyčistit dochovanou původní barevnou vrstvu a doplnit poškozená a zničená místa malby retuší a rekonstrukcí tak, aby bylo možno vrátit obraz na původní místo na hlavním oltáři bývalého jezuitského kostela v Chomutově jako celistvé dílo.

Postup restaurování

- Po převozu do ateliéru bude plátno rozvinuto a bude uvolněno přistehování ke spodnímu plátnu (po potřebném uvolnění celoplošného přelepu fólií).
- Bude pečlivě očištěn rub původního plátna
- Bude obnoven celoplošný přelep mikroténovou fólií
- Plátno bude nažehleno na nové pevné lněné plátno s adhezivem ze směsi včelího vosku a damary. Chybějící části původního plátna budou vysazeny vložkami z lněného plátna podobné struktury tak, aby po nažehlení byly dvě vrstvy plátna po celé původní ploše malby.
- Budou sejmuty všechny přelepy a přebytek adhezivy z líce malby.
- Bude vyčištěna původní barevná vrstva malby od zalakovaných nečistot a ztmavých laků.

- Poškozená místa malby budou vytmelena pružným akrylátovým tmelem a na doplněné plochy plátna v místech vyříznutých kusů malby budou nanесeny akrylátové podklady pod malbu.
- Drobná opadaná místa budou vyretušována napodobivým způsobem akvarelem a temperou a na doplněných částech po vyříznutých kusech malby bude provedena rekonstrukce malby temperou. Jako podklad pro rekonstrukci bude použita dochovaná fotodokumentace pro figurativní prvky (hlava sv. Ignáce a hlavy andělů) a dobové veduty Chomutova. Rekonstrukce malby postav bude prováděna rukopisem, podobným jako autorská Kandlerova malba. Ve sporných místech vedut bude rukopis měkký, bez definitivní pevné kresby, aby nedošlo k zavádějícím věcným nepřesnostem.
- Plátno bude napnuto na nový napínací rám s klínováním, který bude ošetřen proti biologickému napadení. Rozměr rámu bude prověřen jak podle tvaru a velikosti plátna, tak i podle rozměru příslušného otvoru v retabulu oltáře.
- Povrch malby bude konzervován závěrečným lakem z běleného včelího vosku a damary.
- Součástí prací je vypracování restaurátorské zprávy a fotodokumentace ve dvojnásobném tištěném provedení a elektronické verzi.

Příloha: 1 historická fotografie obrazu z archivu Muzea v Chomutově

12 fotografií

V Praze dne 4. května 2021 zpracovala

RNDR. Milena Nečásková ak. mal.

Azalková 25, 102 00 Praha 10





Poškození veduty.



Historická fotografie obrazu sv. Ignáce.

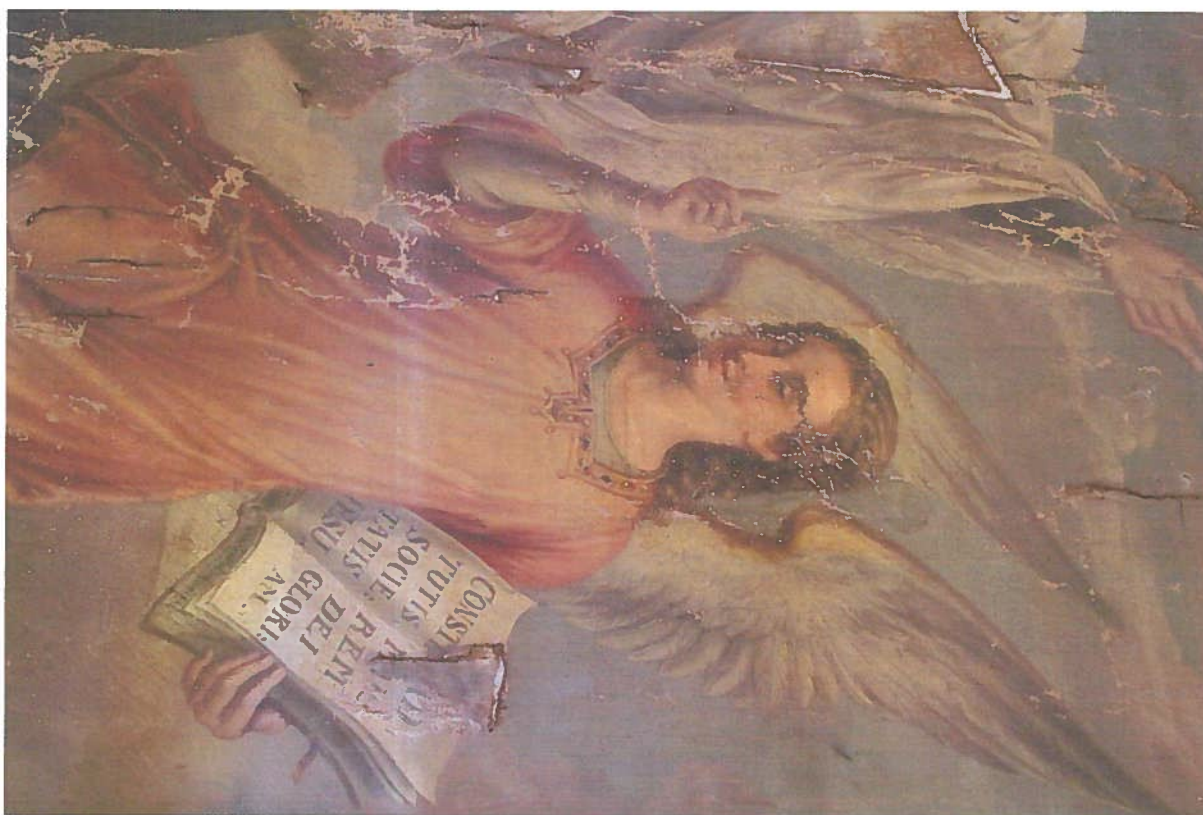


Stav obrazu před zajištěním barevné vrstvy přelepy.

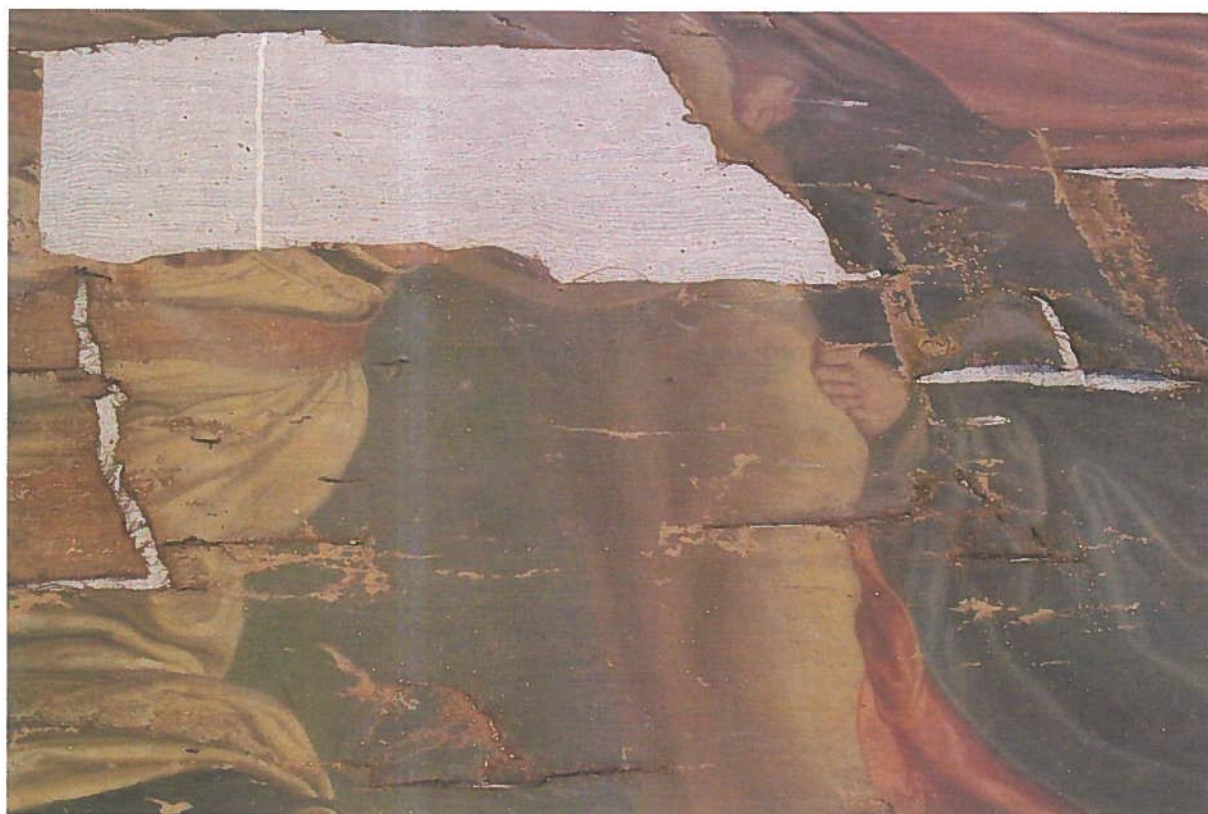


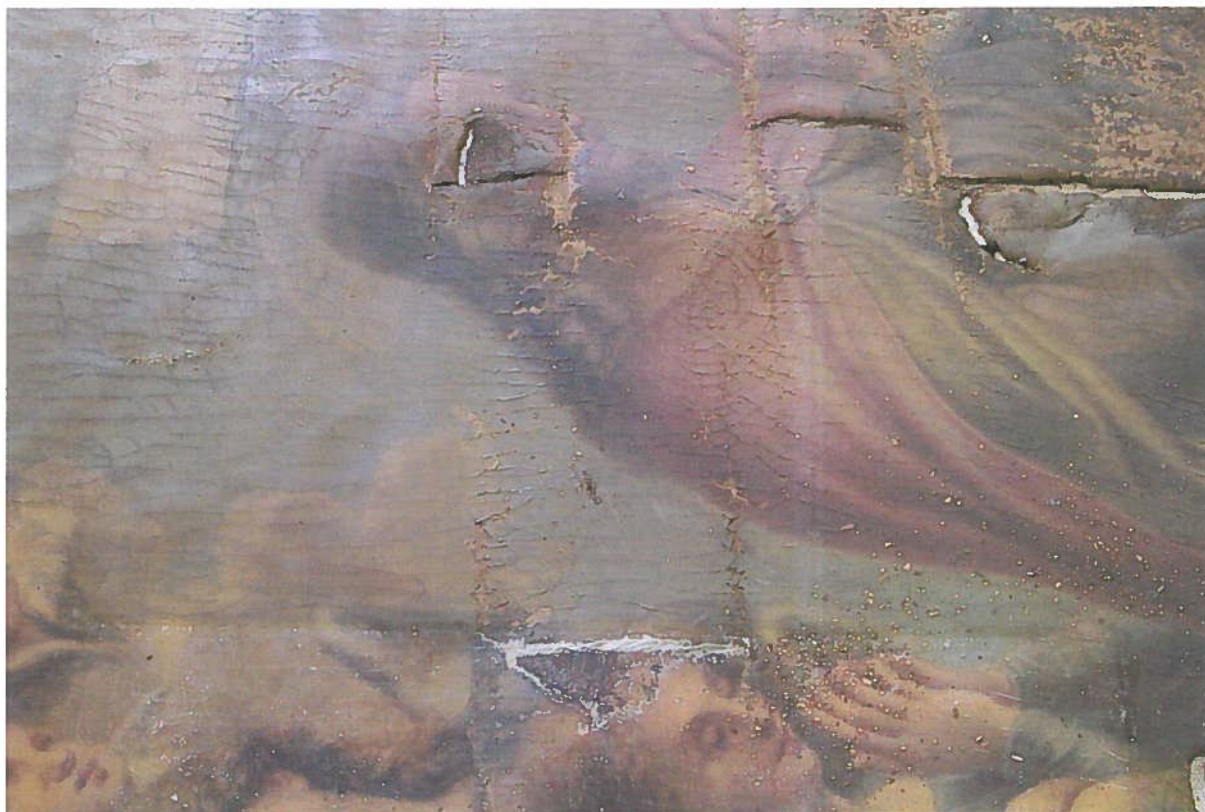
Poškození v horní a střední části obrazu.



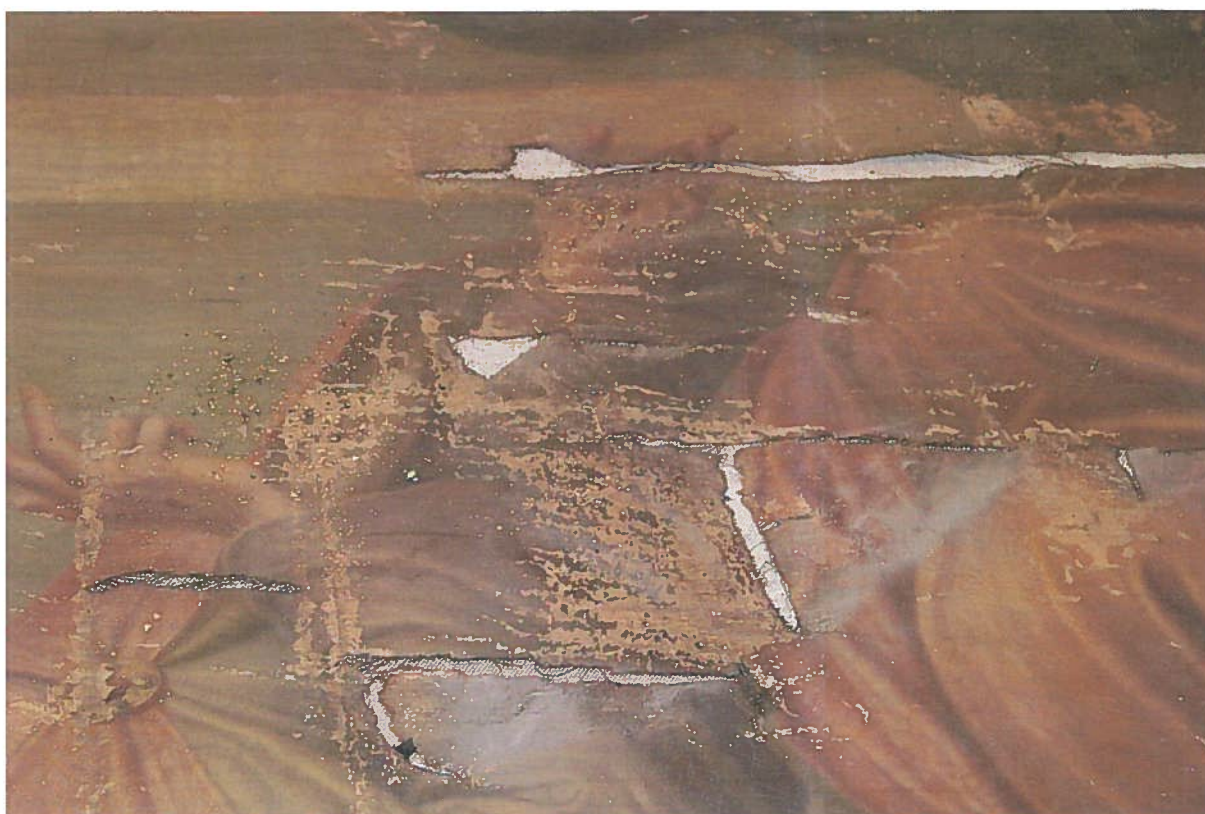


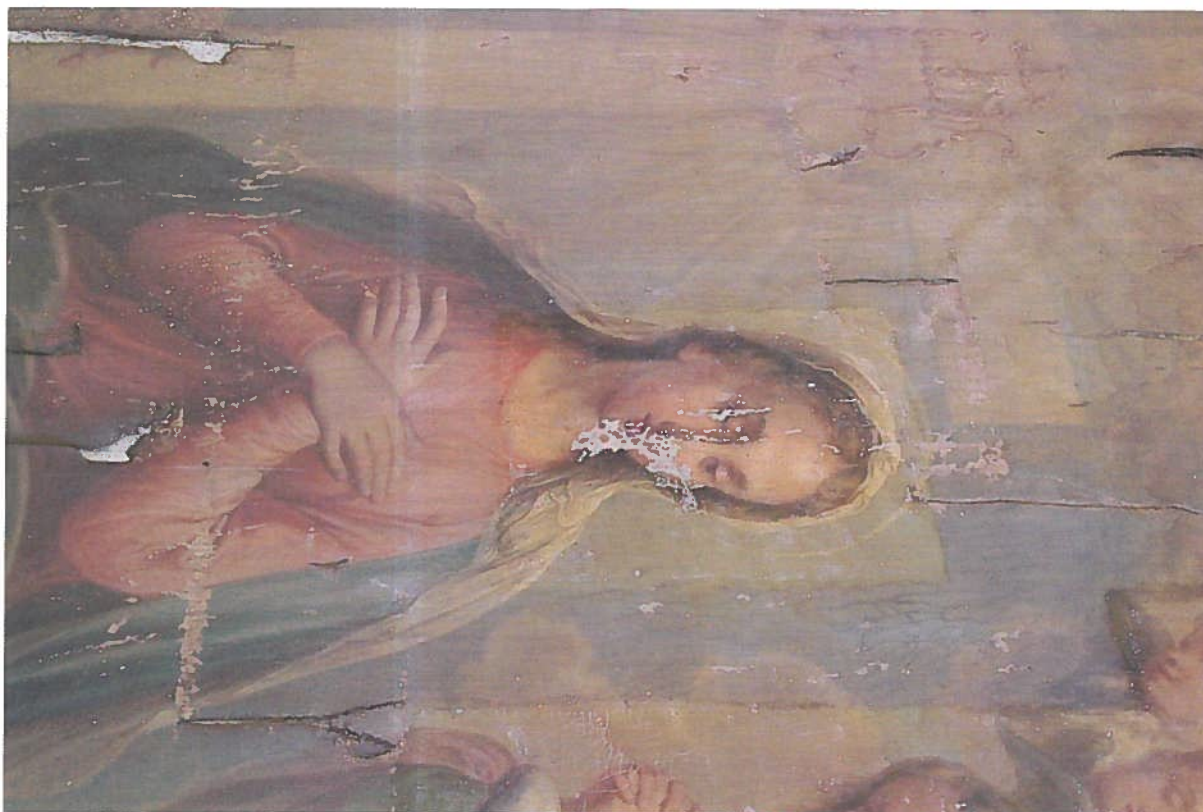
Poškození zlomy a trhlinami.





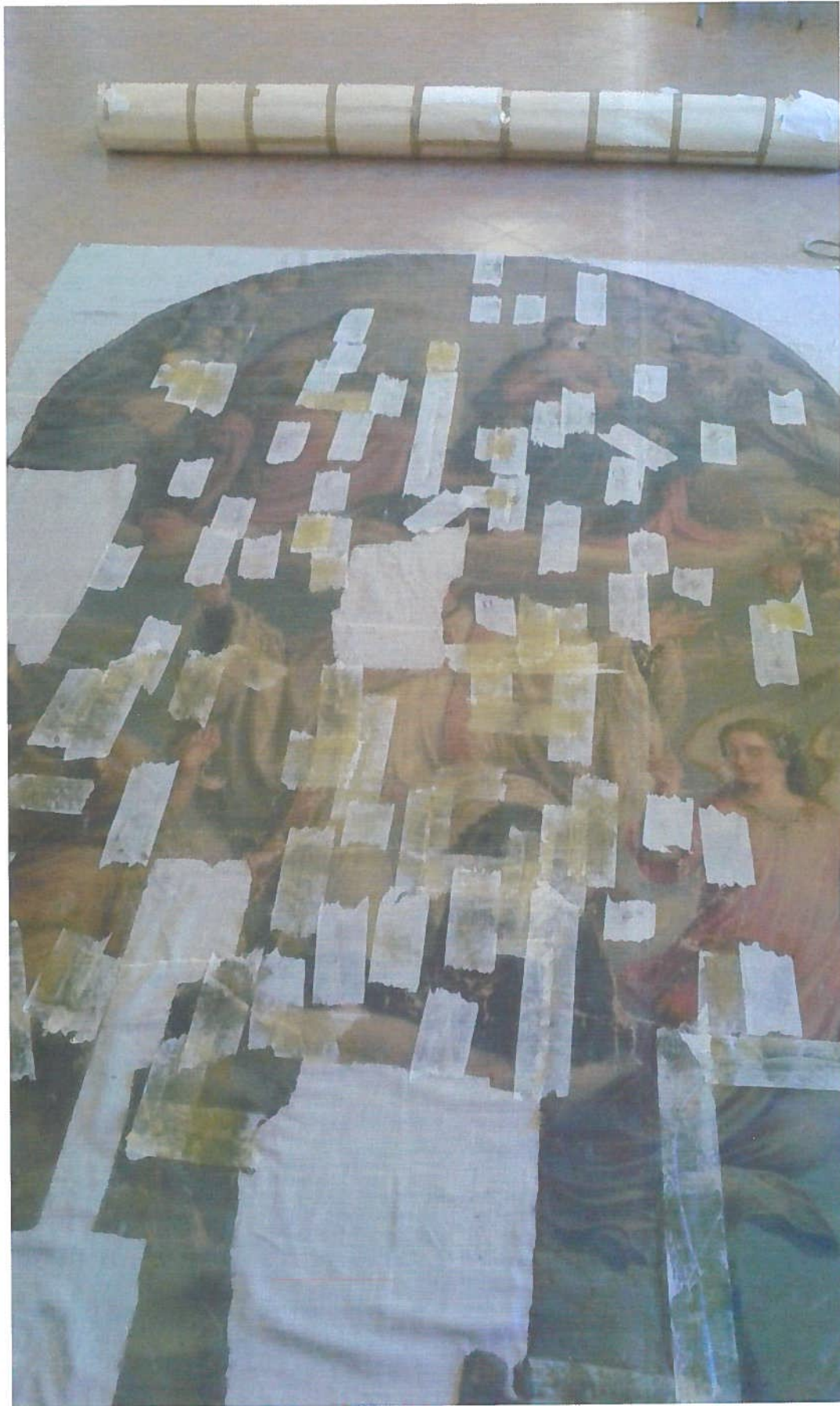
Poškození zlomy, trhlinami a opadáváním barevné vrstvy.





Sondy v ztmavých lacích.





Stav po strukturálním zajištění barevné vrstvy lokálními přelepy japonským papírem.

