



evropský  
sociální  
fond v ČR



EVROPSKÁ UNIE



OPERAČNÍ PROGRAM  
LIDSKÉ ZDROJE  
A ZAMĚSTNANOST

PODPORUJEME  
VAŠI BUDOUCNOST  
www.esfcr.cz

Výtisk č. 1

Ev. číslo: d201500482

Ag. číslo: 200-kuk-201500482

## Smlouva na poskytnutí sociální služby (dále jen „smlouva“)

Smluvní strany

### Statutární město Chomutov

se sídlem Zborovská 4602, 430 28 Chomutov  
IČ: 00261891  
DIČ: CZ00261891  
zastoupené  
bankovní spojení Komerční banka, a. s., regionální pobočka Chomutov  
číslo účtu 19-626441/0100  
kontaktní osoba: Mgr. Jana Hronová  
kontaktní údaje: telefon: 474 637 183, 720 138 077  
e-mail: [j.hronova@chomutov-mesto.cz](mailto:j.hronova@chomutov-mesto.cz)  
datová schránka: 497beyz

na straně jedné jako **objednatel**

a

### Občanské sdružení Světlo Kadaň

se sídlem: Husova 1325, 432 01 Kadaň  
IČ: 65650701  
DIČ: CZ65650701  
Zastoupený: Bc. Jan Hudák, předseda sdružení  
zapsaný u: Spolkový rejstřík u Krajského soudu v Ústí nad Labem, oddíl L, vložka 2780  
bankovní spojení: č. účtu 198186080227/0100, Komerční banka  
kontaktní osoba: Bc. Jan Hudák  
kontaktní údaje: telefon: 603 804 191  
e-mail: [hudak@os-svetlo.net](mailto:hudak@os-svetlo.net)  
datová schránka: ----

na straně druhé jako **poskytovatel**

uzavírají podle ustanovení § 1746 odst. 2 zákona č. 89/2012 Sb., občanský zákoník,  
následující smlouvu.

Příloha č. 10 zadávací dokumentace veřejné zakázky:  
Poskytování sociálních služeb v Sociální centrum Kamínek, Chomutov  
II. část – Realizace služeb sociálně aktivizační služby pro rodiny s dětmi  
Smlouva

*Handwritten signature*



evropský  
sociální  
fond v ČR



EVROPSKÁ UNIE



OPERAČNÍ PROGRAM  
LIDSKÉ ZDROJE  
A ZAMĚSTNANOST

PODPORUJEME  
VAŠI BUDOUCNOST  
[www.esfcr.cz](http://www.esfcr.cz)

## Preambule

Poskytování služeb, které jsou předmětem této smlouvy, je vymezeno schváleným projektem evidovaným pod registračním číslem **CZ.1.04/3.2.00/55.00012**, vedeným pod názvem: „**SOCIÁLNÍ CENTRUM KAMÍNEK V CHOMUTOVĚ - PROVOZ**“ a Podmínkami použití prostředků pro realizaci projektu vydanými poskytovatelem dotace. Celý projekt, jehož realizace probíhá od 1. 3. 2013 do 31. 10. 2015, je financován z prostředků Evropského sociálního fondu, Operačního programu Lidské zdroje a zaměstnanost (dále jen „OP LZZ“) a z rozpočtu České republiky, a jako takový je vázán dodržováním pravidel specifikovaných v metodické dokumentaci vedené pod názvem Desatero příruček dostupných na <http://www.esfcr.cz/07-13/oplzz/desatero-op-lzz>.

Poskytování služeb, které jsou předmětem této smlouvy, je vymezeno také schváleným projektem evidovaným pod registračním číslem **CZ.1.06/3.1.00/06.08143**, vedeným pod názvem „**SOCIÁLNÍ CENTRUM KAMÍNEK V CHOMUTOVĚ – REKONSTRUKCE A VYBAVENÍ**“ a Podmínkami Rozhodnutí o poskytnutí dotace vydanými poskytovatelem dotace. Celý projekt, jehož realizace skončila 30. 9. 2013, je financován z prostředků Integrovaného operačního programu (dále jen „IOP“) a z rozpočtu České republiky. Podmínky Rozhodnutí o poskytnutí dotace stanovují splnění podmínek po dobu udržitelnosti projektu, která je vymezena na období do 30. 9. 2018.

Předmět činnosti této smlouvy spočívá v provádění činností, které jsou vymezeny touto smlouvou, podmínkami stanovenými v zadávací dokumentaci (včetně všech jejích příloh) předmětné veřejné zakázky a nabídkou poskytovatele na účast ve veřejné zakázce.

Objednatel jako zadavatel veřejné zakázky vedené pod názvem: **Sociální centrum Kamínek – poskytování sociálních služeb NZDM a SAS část. 2 - Realizace služeb sociálně aktivizační služby pro rodiny s dětmi** (dále jen „veřejná zakázka“) vybral v zadávacím řízení provedeném podle zákona č. 137/2006 Sb., o veřejných zakázkách, v platném znění (dále jen „zákon o veřejných zakázkách“), nabídku poskytovatele, která splnila požadavky objednatele uvedené v zadávací dokumentaci, podmínky zákona o veřejných zakázkách a byla vyhodnocena jako ekonomicky nejvýhodnější. Obě smluvní strany jsou při plnění dále specifikovaného předmětu činnosti povinny dodržovat mimo této smlouvy, také všechny výše uvedené dokumenty. Ustanovení této smlouvy je třeba vždy vykládat v souladu se zadávacími podmínkami k předmětné veřejné zakázce a nabídkou poskytovatele.

## 1. Předmět plnění a účel smlouvy

- 1.1. Předmětem smlouvy je realizace II. části veřejné zakázky, Realizace sociálně aktivizačních služeb pro rodiny s dětmi, úprava podmínek zajišťování poskytování sociálních služeb a dalších činností poskytovatelem třetím osobám (dále jen „klienti“) a úprava vzájemných vztahů mezi smluvními stranami.

Příloha č. 10 zadávací dokumentace veřejné zakázky:

Poskytování sociálních služeb v Sociální centrum Kamínek, Chomutov

II. část – Realizace služeb sociálně aktivizační služby pro rodiny s dětmi

Smlouva



evropský  
sociální  
fond v ČR



OPERAČNÍ PROGRAM  
LIDSKÉ ZDROJE  
A ZAMĚSTNANOST

PODPORUJEME  
VAŠI BUDOUCNOST  
[www.esfcr.cz](http://www.esfcr.cz)

- 1.2. Poskytovatel se touto smlouvou zavazuje poskytovat třetím osobám dohodnuté sociální služby a další činnosti touto smlouvou stanovené a objednatel se zavazuje za řádně poskytnuté plnění poskytovateli uhradit sjednanou cenu.
- 1.3. Poskytovatel se zavazuje při realizaci předmětu plnění řídit se touto smlouvou, zadávací dokumentací včetně všech jejích příloh a nabídkou, kterou předložil v zadávacím řízení pro zadání této veřejné zakázky.
- 1.4. Účelem této smlouvy je zajištění včasného, řádného, kvalitního a efektivního průběhu poskytování sociálních služeb poskytovatelem podle zákona č. 108/2006 Sb., o sociálních službách, v platném znění (dále jen „zákon o sociálních službách“) a příslušných prováděcích právních předpisů, a to v takovém rozsahu a kvalitě, aby byla zaručena jejich odpovídající úroveň a dostupnost pro příslušné cílové skupiny při realizaci projektu objednatel.
- 1.5. Hlavním předmětem plnění je poskytování sociálně aktivizačních služeb pro rodiny s dětmi (dále jen „SAS“), jakožto sociální služby podle § 65 zákona 108/2006 Sb., o sociálních službách, ve znění pozdějších předpisů.
- 1.6. Specifikace předmětu plnění je detailně uvedena v související zadávací dokumentaci. Poskytovatel je povinen řídit se při realizaci předmětu plnění zněním zadávací dokumentace. Poskytovatel se zavazuje poskytovat služby dle této smlouvy, tedy rovněž i dle podmínek stanovených zadávací dokumentací a v rozsahu jím podané nabídky.
- 1.7. Poskytovatel prohlašuje, že bude nejpozději od 1. 6. 2015 oprávněn poskytovat sociální službu v rozsahu a v místě dle této smlouvy, tedy že k této činnosti bude mít registraci ve smyslu § 78 a násl. zákona o sociálních službách a zavazuje se mít tuto registraci po celou dobu trvání této smlouvy. Poskytovatel se zavazuje neprodleně po podpisu této smlouvy požádat o registraci či rozšíření registrace sociální služby SAS na poskytování v místě dle této smlouvy.
- 1.8. Poskytovatel se zavazuje poskytovat sociální službu v rozsahu stanoveném touto smlouvou a jejími přílohami, v souladu se zákonem o sociálních službách a jeho prováděcími předpisy.
- 1.9. Poskytovatel se zavazuje dále na vlastní náklady poskytovat také činnosti, práce, služby a dodávky, které nejsou v této smlouvě uvedeny, ale o kterých věděl nebo podle svých odborných znalostí vědět měl nebo mohl, že jsou k řádnému a kvalitnímu poskytování sociální služby podle této smlouvy třeba.
- 1.10. Poskytovatel je povinen plnit stanovené indikátory v souladu s požadavky na kvalitní poskytování sociální služby. Poskytovatel není oprávněn poskytovat službu v krátkém čase neúměrně vysokému počtu příjemců služby (klientů), kterou by nebylo možno zajistit stanoveným počtem odborných pracovníků, a zároveň je poskytovatel povinen poskytovat službu tak, aby nedocházelo k neefektivnímu využívání doby trvání realizace předmětu plnění dle této smlouvy. Převod indikátorů mezi jednotlivými roky je možný na základě písemného souhlasu objednatel formou dodatku ke smlouvě.

Příloha č. 10 zadávací dokumentace veřejné zakázky:

Poskytování sociálních služeb v Sociální centrum Kamínek, Chomutov

II. část – Realizace služeb sociálně aktivizační služby pro rodiny s dětmi

Smlouva

*Handwritten signature*

1.11. Poskytovatel bude ze své činnosti odevzdávat objednateli v pravidelných měsíčních cyklech (vždy nejpozději do 7. kalendářního dne měsíce následujícího po poskytnutí služeb) následující minimální výstupy:

- výstupy vycházející ze standardů poskytování sociální služby (viz Příloha č. 1)
- o každém kontaktu bude učiněn záznam formou kontaktních karet či formou zápisu do kontaktní knihy

Poskytovatel zrealizuje při výkonu ambulantní formy SAS poskytování sociální služby v době od 1. 6. 2015 do 30. 9. 2015 minimálně pro 20 jednotlivých uživatelů, od 1. 10. 2015 do 31. 3. 2016 minimálně pro 40 uživatelů, od 1. 4. 2016 do 30. 9. 2016 minimálně pro 40 uživatelů, od 1. 10. 2016 do 31. 3. 2017 minimálně pro 40 uživatelů, od 1. 4. 2017 do 30. 9. 2017 minimálně pro 40 kontaktů, od 1. 10. 2017 do 31. 3. 2018 minimálně pro 40 kontaktů, od 1. 4. 2018 do 31. 12. 2018 minimálně pro 60 uživatelů). Poskytovatel zrealizuje při výkonu terénní formy SAS poskytování sociální služby v době od 1. 6. 2015 do 30. 9. 2015 minimálně pro 20 jednotlivých uživatelů, od 1. 10. 2015 do 31. 3. 2016 minimálně pro 40 uživatelů, od 1. 4. 2016 do 30. 9. 2016 minimálně pro 40 uživatelů, od 1. 10. 2016 do 31. 3. 2017 minimálně pro 40 uživatelů, od 1. 4. 2017 do 30. 9. 2017 minimálně pro 40 kontaktů, od 1. 10. 2017 do 31. 3. 2018 minimálně pro 40 kontaktů, od 1. 4. 2018 do 31. 12. 2018 minimálně pro 60 uživatelů). V rámci odborného poradenství zajistí poskytovatel realizaci následujících činností: právní, finanční, dluhové poradenství, poradenství zaměřené na kariéru a mezilidské vztahy (podmínky rozhodnutí o poskytnutí dotace IOP).

Poskytovatel prokáže, že počet klientů s přímou péčí (min. deset intervencí u jednotlivého klienta) činil minimálně 14 k 30. 9. 2015 (podmínky rozhodnutí o poskytnutí dotace OP LZZ). Dokladem budou uzavřené písemné smlouvy s klienty.

Poskytovatel vyhotoví do 30. 9. 2015 na základě pokynů projektového manažera (budou sděleny do 31.7.2015) závěrečný dokument k aktualizaci analýzy efektivity poskytovaných služeb (podmínky rozhodnutí o poskytnutí dotace OP LZZ).

1.12. Poskytovatel zajistí, aby se na realizaci plnění v průběhu celé doby platnosti smlouvy podílel výkonný tým, jehož členové budou splňovat požadavky stanovené v Příloze č.3 této smlouvy. Poskytovatel je povinen doložit objednateli pracovní smlouvy a požadovanou odbornost členů výkonného týmu, a to formou strukturovaného profesního životopisu (strukturovaný profesní životopis musí obsahovat: jméno a příjmení, nejvyšší dosažené vzdělání, dosavadní praxi v oboru předmětu plnění, informace o poměru k poskytovateli, podíl na realizaci plnění dle smlouvy) a dokladu o odborné způsobilosti, a to vždy nejpozději do okamžiku, kdy příslušný člen týmu začne vykonávat činnosti dle této smlouvy. Nebude-li kvalifikace prokázána v celém rozsahu, není poskytovatel oprávněn tuto osobu pověřit plněním předmětu této smlouvy v rozsahu, v jakém nebyla jeho kvalifikace prokázána, a to ani částečně. Má-li dojít



evropský  
sociální  
fond v ČR



EVROPSKÁ UNIE



OPERAČNÍ PROGRAM  
LIDSKÉ ZDROJE  
A ZAMĚSTNANOST

PODPORUJEME  
VAŠI BUDOUCNOST  
[www.esfcr.cz](http://www.esfcr.cz)

v průběhu plnění předmětu této smlouvy ke změně člena výkonného týmu v uvedené pozici, je poskytovatel povinen tuto skutečnost neprodleně písemně oznámit objednateli. Brání-li objektivní okolnosti plnému obsazení výkonného týmu (úmrtí člena týmu, okamžité zrušení pracovního poměru apod.), nejedná se po dobu nezbytně nutnou k nahrazení takového člena o porušení smlouvy, pokud poskytovatel prokáže, že takový stav nezavinil, z objektivních důvodů není možné nahradit člena týmu okamžitě a nedojde-li k omezení poskytovaných služeb.

## 2. Práva a povinnosti smluvních stran

- 2.1. Poskytovatel je povinen při realizaci zakázky zabezpečit soulad plnění s veškerými relevantními právními předpisy platnými v České republice a platnou legislativou EU vztahující se k předmětu veřejné zakázky.
- 2.2. Poskytovatel je povinen zajistit, aby plnění předmětu této smlouvy bylo odváděno odpovědnými osobami disponujícími potřebným osvědčením, vzděláním, znalostmi a zkušenostmi v oblasti realizace předmětu plnění.
- 2.3. Poskytovatel je povinen k datu účinnosti této smlouvy mít uzavřeno pojištění, které bude kryt odpovědnost poskytovatele za škodu způsobenou v souvislosti s poskytováním plnění dle této smlouvy s tím, že limit pojistného plnění na jednu škodní událost nesmí být nižší než 2 000 000,- Kč. Poskytovatel je povinen udržovat pojištění po celou dobu realizace předmětu plnění a na požádání objednatele doložit existenci smlouvy s uvedenými parametry.
- 2.4. Poskytovatel je oprávněn provádět část předmětu plnění prostřednictvím subdodavatelů. O všech subdodavatelích je poskytovatel povinen nejméně 5 kalendářních dnů předem písemně informovat objednatele. Za tu část předmětu plnění, která bude prováděna subdodavatelem, nese poskytovatel plnou odpovědnost, jako by ji prováděl sám. Poskytovatel subdodavatele smluvně zaváže stejnými povinnostmi, jako je on sám zavázán touto smlouvou vůči objednateli tak, aby objednatel mohl vykonávat zejména kontrolu plnění podmínek této smlouvy i vůči těmto subdodavatelům. Dojde-li v průběhu platnosti této smlouvy ke změně na pozici subdodavatele, ke změně v rozsahu plnění subdodavatele nebo k jakýmkoliv dalším změnám, je poskytovatel povinen tuto skutečnost nejméně 5 kalendářních dnů předem oznámit písemně objednateli.
- 2.5. Poskytovatel je povinen neprodleně oznámit objednateli, pokud se dostane do úpadku ve smyslu zákona č. 182/2006 Sb., o úpadku a způsobech jeho řešení (insolvenční zákon), v platném znění nebo pokud mu úpadek hrozí.
- 2.6. Obě strany jsou povinny vzájemně se informovat o všech změnách, které mohou mít vliv na plnění závazků z této smlouvy vyplývajících nebo vznikajících.

Příloha č. 10 zadávací dokumentace veřejné zakázky:

Poskytování sociálních služeb v Sociální centrum Kamínek, Chomutov

II. část – Realizace služeb sociálně aktivizační služby pro rodiny s dětmi

Smlouva



evropský  
sociální  
fond v ČR



OPERAČNÍ PROGRAM  
LIDSKÉ ZDROJE  
A ZAMĚSTNANOST

PODPORUJEME  
VAŠI BUDOUCNOST  
[www.esfcr.cz](http://www.esfcr.cz)

- 2.7. Obě strany jsou si povinny v souvislosti s předmětem plnění této smlouvy poskytovat veškerou nezbytnou součinnost.
- 2.8. Poskytovatel je povinen vést účetnictví v souladu s příslušnými právními předpisy a dbát, aby příslušné účetní doklady vztahující se k poskytování plnění dle této smlouvy byly správné, úplné, průkazné a splňovaly náležitosti účetního dokladu dle zákona č. 563/1991 Sb., o účetnictví, ve znění pozdějších předpisů.
- 2.9. Poskytovatel je povinen zajišťovat v rámci poskytování předmětných služeb a veškerého plnění dle této smlouvy publicitu v souladu s Manuálem pro publicitu OP LZZ, identifikační číslo: MAD 94, který je zveřejněn na stránkách [www.esfcr.cz](http://www.esfcr.cz) (dále jen „Manuál pro publicitu“).
- 2.10. Poskytovatel je zejména povinen na všech písemnostech vztahujících se k poskytovaným službám a při všech formách propagace sociální služby uvádět skutečnost, že služba je financovaná v rámci projektu (celý název projektu a registrační číslo), který je financován z Evropského sociálního fondu a státního rozpočtu ČR prostřednictvím Operačního programu Lidské zdroje a zaměstnanost, a dále pak povinné minimum publicity dle Manuálu pro publicitu. Poskytovatel je rovněž povinen označit povinným minimem publicity dle Manuálu pro publicitu zařízení a vybavení pořízené z finančních prostředků v rámci této smlouvy. Náklady spojené s dodržováním výše uvedené povinné publicity jdou v celém rozsahu k tíži poskytovatele.
- 2.11. Poskytovatel je povinen na vlastní náklady na svých webových stránkách uvést údaje dle odst. 2.10 smlouvy a rovněž odkaz na webové stránky projektu:  
<http://www.esfcr.cz/projekty/socialni-centrum-kaminek-v-chomutove-provoz>.
- 2.12. Poskytovatel je dále povinen zajistit souhlas osob, kterým je poskytována služba, se zpracováním osobních údajů a tyto údaje zpracovávat v souladu se zákonem č. 101/2000 Sb., o ochraně osobních údajů a o změně některých zákonů, ve znění pozdějších předpisů.
- 2.13. Poskytovatel je povinen archivovat originální vyhotovení této smlouvy včetně jejích dodatků, originály všech účetních dokladů a dalších dokladů vztahujících se k realizaci předmětu této smlouvy, a to po dobu minimálně 10 let od ukončení projektu zakládajícího předmět plnění této smlouvy. Po tuto dobu je zároveň povinen umožnit osobám provádějícím kontrolu projektu provést kontrolu těchto dokladů. Osobami oprávněnými ke kontrole podle tohoto odstavce se přitom rozumí osoby oprávněné k výkonu kontroly dle této smlouvy nebo dle příslušných právních předpisů, především zaměstnanci a pověřené osoby objednatele, územních finančních orgánů, Ministerstva financí, Ministerstva práce a sociálních věcí, Nejvyššího kontrolního úřadu, Evropské komise a Evropského účetního dvora, a rovněž jejich zmocněnci.
- 2.14. Poskytovatel souhlasí s využitím údajů z této smlouvy pro účely administrace a publicity projektu.

*M. Zelní*

- 2.15. Poskytovatel je povinen do každého 7. kalendářního dne v měsíci předložit zprávu o provedené činnosti, ze které bude sestavena monitorovací zpráva. Zpráva bude obsahovat zejména počet a míru naplňování plánovaných monitorovacích indikátorů uvedených v zadávací dokumentaci. Vzor zprávy o provedené činnosti obdrží poskytovatel od objednatele při podpisu této smlouvy.
- 2.16. Objednatel požaduje po poskytovateli jednotnou formu evidence a vykazování jednotlivých monitorovacích indikátorů projektu. Způsob vykazování musí být v souladu s Metodikou monitorovacích indikátorů OP LZZ v platném znění. Aktuální verze této metodiky je zveřejňována na webových stránkách poskytovatele dotace pod odkazem: <http://www.esfcr.cz/folder/4775/>.
- 2.17. Objednatel do 5 kalendářních dnů od převzetí zprávy o provedené činnosti od poskytovatele provede její kontrolu. Objednatel poskytovateli v této lhůtě sdělí, zda zprávu o provedené činnosti schvaluje bez připomínek, případně předá poskytovateli připomínky a vyzve ho k doplnění zprávy o provedené činnosti nebo k jejímu přepracování.
- 2.18. Poskytovatel se zavazuje do 30. 9. 2015 dle podmínek pro realizaci projektů OP LZZ nečerpat na předmět plnění finanční prostředky z žádných dalších dotačních zdrojů, ani jiné veřejné prostředky.

### 3. Cena a platební podmínky

- 3.1. Cena za poskytování sociální služby podle této smlouvy je stanovena dohodou smluvních stran a činí za realizaci celého předmětu plnění:

<b>5 962 226</b>	pětmilionůdevětsetšedesátdvatisícdvěstědvacetšestkorunčeských
------------------	---------------------------------------------------------------

Cena za poskytování sociální služby je osvobozena od daně z přidané hodnoty podle ustanovení odst. 1, písm. i) § 51, zákona č. 235/2004 Sb., o dani z přidané hodnoty, v platném znění.

- 3.2. Cena dle odst. 3.1 této smlouvy zahrnuje veškeré náklady poskytovatele nezbytné pro plnění závazků vyplývajících z této smlouvy. Cena je stanovena jako nejvýše přípustná a není možné ji překročit.
- 3.3. Cena je splatná měsíčně, a to vždy na základě faktury vystavené poskytovatelem v měsíci následujícím po poskytnutí služeb. Poskytovatel je oprávněn fakturovat měsíčně částku ve výši jedné třiačtyřicetiny (1/43 - počet měsíců poskytování sjednaných služeb) z ceny smlouvené v odst. 3.1 smlouvy, a doručit fakturu objednateli vždy nejpozději do 15. dne měsíce následujícího po poskytnutí služeb. Poskytovatel je oprávněn vystavit fakturu výhradně na základě objednatel schválené zprávy o provedené činnosti.
- 3.4. Objednatel je oprávněn zkrátit dohodnutou cenu v závislosti na míře splnění plánovaných monitorovacích indikátorů v souladu s ustanovením Příručky D8 Metodika monitorovacích indikátorů OP LZZ. O případném zkrácení dohodnuté ceny, z důvodů v tomto odstavci uvedených, bude s poskytovatelem vedeno jednání.

Příloha č. 10 zadávací dokumentace veřejné zakázky:

Poskytování sociálních služeb v Sociální centrum Kamínek, Chomutov  
II. část – Realizace služeb sociálně aktivizační služby pro rodiny s dětmi  
Smlouva



evropský  
sociální  
fond v ČR



OPERAČNÍ PROGRAM  
LIDSKÉ ZDROJE  
A ZAMĚSTNANOST

PODPORUJEME  
VAŠI BUDOUCNOST  
www.esfcr.cz

- 3.5. Poskytovatel je povinen řádně a včas podávat žádosti o dotace ze strukturálních fondů a veřejných zdrojů na činnosti vykonávané dle této smlouvy a vyvinout maximální úsilí k získání těchto dotací. O vyplacenou dotaci se snižuje dohodnutá cena za poskytování sociálních služeb. Bude-li výsledná cena po snížení vyšší než cena dosud zaplacená, je poskytovatel od okamžiku poskytnutí dotace povinen měsíčně fakturovat objednateli pouze poměrnou část (ve vztahu ke zbývajícimu počtu měsíců poskytování služeb) dosud neuhrazené ceny. Bude-li výsledná cena po snížení nižší než cena dosud zaplacená, není poskytovatel oprávněn nadále fakturovat a je povinen vrátit objednateli přeplatek na ceně služeb do 30 dnů ode dne poskytnutí dotace. Poskytovatel je povinen informovat objednatele o přidělení dotace nejpozději do 5 pracovních dnů po obdržení rozhodnutí o poskytnutí dotace. Poskytovatel je povinen informovat objednatele o vyplacení dotace nejpozději do 5 pracovních dnů po vyplacení dotace. Nesplní-li poskytovatel povinnost dle tohoto odstavce, má objednatel za každé takové porušení povinnosti právo na zaplacení smluvní pokuty ve výši 50.000,- Kč a na odstoupení od smlouvy.
- 3.6. Měsíční platby dle předchozích odstavců budou prováděny bezhotovostně na bankovní účet poskytovatele.
- 3.7. Přílohou každé faktury bude vždy podrobné vyúčtování odvedených služeb, výkazy práce všech členů výkonného týmu a pravidelná zpráva o provedené činnosti schválená objednatelům o průběhu realizace předmětu plnění v návaznosti na plnění projektu.
- 3.8. Splatnost faktury činí 30 kalendářních dnů ode dne doručení faktury objednateli.
- 3.9. Objednatel neposkytuje zálohy. Platba bude probíhat výhradně v českých korunách.
- 3.10. Úrok z prodlení vůči objednateli bude stanoven maximálně v zákonné výši.
- 3.11. Faktura musí obsahovat všechny povinné náležitosti definované příslušnými právními předpisy, zejména zákonem č. 563/1991 Sb., o účetnictví, v platném znění.
- 3.12. V případě, že faktura a její přílohy nebudou mít odpovídající náležitosti, je objednatel oprávněn předat ji ve lhůtě splatnosti zpět poskytovateli k doplnění či úpravě, aniž se tak dostane do prodlení se splatností; lhůta splatnosti počíná běžet znovu od opětovného prokazatelného doručení náležitě doplněného či opraveného dokladu a jeho příloh. Smluvní strany si poskytnou při odstraňování nedostatků přiměřenou součinnost.
- 3.13. Poskytovatel je povinen ukončit všechna svá plnění vyplývající z projektu OP LZZ do 30. 9. 2015 a předat konečné vyúčtování za řádně ukončená plnění do 31. 10. 2015.
- 3.14. Objednatel si vyhrazuje výjimečnou možnost úhradu ve splatnosti poskytovateli jednostranně prodloužit na nezbytně dlouhou dobu, nejdéle však o 5 měsíců, a to pro případ, že prokazatelně neobdrží finanční prostředky od své nadřízené organizace nebo od dotačního orgánu. V takovémto případě není poskytovatel oprávněn účtovat objednateli úrok z prodlení. Pokud by takováto situace nastala, zavazuje se o ní objednatel ihned informovat poskytovatele. Tím se nevylučuje právo poskytovatele na smlouvenou odměnu.

Příloha č. 10 zadávací dokumentace veřejné zakázky:

Poskytování sociálních služeb v Sociální centrum Kamínek, Chomutov

II. část – Realizace služeb sociálně aktivizační služby pro rodiny s dětmi

Smlouva



#### 4. Utajení a výlučnost

- 4.1. Veškeré informace, které poskytovatel obdrží v souvislosti s plněním předmětu této smlouvy, jsou pokládány za přísně důvěrné. To neplatí, jde-li o informace veřejně přístupné nebo o informace, které je nutno poskytnout třetí osobě v rámci řádného plnění smlouvy, nebo o plnění informační povinnosti dle zákona č. 106/1999 Sb., o svobodném přístupu k informacím, v platném znění.
- 4.2. Smluvní strany výslovně souhlasí s tím, aby smlouva byla vedena v evidenci smluv vedené městem Chomutovem, která bude přístupná dle zákona č. 106/1999 Sb., o svobodném přístupu k informacím, v platném znění, a která obsahuje údaje o smluvních stranách, předmětu smlouvy, číselné označení smlouvy a datum jejího uzavření. Údaji o smluvních stranách se u fyzických osob rozumí zejména údaj o jménu, příjmení, rodném čísle a místě trvalého pobytu. Smluvní strany prohlašují, že skutečnosti uvedené ve smlouvě nepovažují za obchodní tajemství a udělují svolení k jejich zpřístupnění ve smyslu zákona č. 106/1999 Sb., o svobodném přístupu k informacím, v platném znění a zveřejnění bez stanovení jakýchkoli dalších podmínek.
- 4.3. Poskytovatel je povinen veškeré informace a údaje, se kterými se seznámí v souvislosti s prováděním služeb, zachovávat v tajnosti a tyto nezpřístupnit třetím osobám, a to i po ukončení své činnosti a platnosti této smlouvy.
- 4.4. Poskytovatel se zavazuje zabezpečit, aby jeho pracovníci, subdodavatelé, popřípadě členové statutárních a jiných orgánů, byli zavázáni jeho závazkem vyplývajícím z tohoto článku smlouvy, a dodržovali pravidla obvyklá při ochraně dat smluvních stran, zejména, aby zachovávali naprostou mlčenlivost o všech skutečnostech, které se v průběhu plnění této smlouvy dozví.
- 4.5. Poskytovatel není oprávněn jakkoliv využít informace, údaje a dokumentaci, která mu byla zpřístupněna v souvislosti s prováděním služeb, ve prospěch svůj nebo ve prospěch třetí osoby. Poskytovatel je povinen dodržovat tyto povinnosti také po ukončení smluvního vztahu mezi objednatelem a poskytovatelem.
- 4.6. Poskytovatel je povinen při své činnosti důsledně dodržovat ustanovení zákona č. 101/2000 Sb., o ochraně osobních údajů, v platném znění.
- 4.7. Tímto ujednáním není dotčena povinnost mlčenlivosti podle zvláštních právních předpisů.
- 4.8. Poskytovatel se zavazuje učinit veškerá nezbytná technická a organizační opatření k ochraně informací a získaných údajů nebo údajů zpřístupněných mu objednatelem a získaných od příjemců služby (klientů).

#### 5. Místo plnění, termín platnosti

- 5.1. Služba bude poskytována v objektu vlastněném statutárním městem Chomutovem s názvem „Sociální centrum Kamínek“ na adrese Školní pěšina 5249, 430 04 Chomutov,

Příloha č. 10 zadávací dokumentace veřejné zakázky:

Poskytování sociálních služeb v Sociální centrum Kamínek, Chomutov

II. část – Realizace služeb sociálně aktivizační služby pro rodiny s dětmi

Smlouva



evropský  
sociální  
fond v ČR



OPERAČNÍ PROGRAM  
LIDSKÉ ZDROJE  
A ZAMĚSTNANOST

PODPORUJEME  
VAŠI BUDOUCNOST  
www.esfcr.cz

přičemž bude určena obyvatelům sídliště Kamenná, Písečná a blízkého okolí. Na Mapě sociálně vyloučených a sociálním vyloučením ohrožených romských lokalit v ČR (viz [http://www.esfcr.cz/mapa/int\\_us6\\_8.html](http://www.esfcr.cz/mapa/int_us6_8.html)) jsou lokality Kamenná a Písečná regionálně vyznačeny jako lokality B a C.

Předmětné prostory bude poskytovatel využívat jako kontaktní místo pro klienty, pro jednání s dodavateli dalších souvisejících služeb, pracovníky objednatele. Předmětné prostory bude poskytovatel využívat v souladu s čl. 5 odst. 5.3 a násl. této smlouvy.

- 5.2. Poskytovatel je povinen poskytovat služby dle této smlouvy v době od 1. 6. 2015 do 31. 12. 2018. Ke dni 31. 1. 2019 musí být dle této smlouvy vypořádány všechny platby a veškerá administrativa s konečnou platností.
- 5.3. Objednatel, jako vlastník domu č. p. 5249, na st. p. č. 5885/59, v k. ú. Chomutov I na adrese Školní pěšina, 430 04 Chomutov (dále jen „nemovitost“) touto smlouvou přenechává poskytovateli k bezplatnému užívání nebytové prostory v nemovitosti, vymezené v Příloze č. jako pavilon č. 2 (kromě kanceláře č. 2.5 o výměře 21,30 m<sup>2</sup>) o výměře 223,19 m<sup>2</sup>. Při užívání vypůjčených nebytových prostor je poskytovatel oprávněn rovněž bezúplatně, společně s dalšími uživateli nemovitosti, užívat společné prostory budovy, a to pavilony vymezené v Příloze č. 4 – pavilon č. 1 (50,75 m<sup>2</sup>) a č. 3 (59,35 m<sup>2</sup>), pozemky ve vlastnictví objednatele - parc. č. 5885/70, 5885/278, 5885/386, 5885/387, vše v k. ú. Chomutov I, a dále vybavení nebytových prostor, společných prostor a pozemků, které bude blíže specifikováno při předání a převzetí prostor (vše dohromady dále jen jako „předmět výpůjčky“). O faktickém předání a převzetí předmětu výpůjčky sepíše smluvní strany při předání protokol o předání a převzetí. Objednatel se zavazuje předat poskytovateli předmět výpůjčky ve stavu způsobilém ke sjednanému účelu výpůjčky. Poskytovatel není oprávněn bez předchozího písemného souhlasu objednatele předmět výpůjčky přenechat k užívání třetí osobě, a to ani zčásti. Poskytovatel je povinen zajistit úklid a běžnou údržbu předmětu výpůjčky. Poskytovatel se zavazuje předmět výpůjčky užívat pouze za účelem činností, které zajišťuje dle této smlouvy. Jiné činnosti než sjednané touto smlouvou je poskytovatel oprávněn provozovat v předmětu výpůjčky pouze s výslovným písemným souhlasem objednatele, a to za podmínky, že nedojde k omezení sociálních služeb provozovaných poskytovatelem podle této smlouvy, že bude sjednána výše úplaty za odlišný způsob využití předmětu výpůjčky, a že v případě čerpání dotací poskytovatelem podle čl. 3.5 této smlouvy bude z rozhodnutí či smlouvy o dotaci jednoznačně patrné, která část dotace se případně vztahuje ke službám poskytovaným podle této smlouvy a která ke službám poskytovaným nad rámec této smlouvy.
- 5.4. Objednatel poskytuje předmět výpůjčky poskytovateli po dobu poskytování služeb dle této smlouvy.
- 5.5. Smluvní strany se dohodly, že poskytovatel je povinen hradit veškeré náklady spojené s běžnou údržbou (zejména náklady na malování, opravy a výměny zámků, kování, světel, okenních a dveřních skel apod.) i opravami předmětu výpůjčky. Poskytovatel není bez

Příloha č. 10 zadávací dokumentace veřejné zakázky:

Poskytování sociálních služeb v Sociální centrum Kamínek, Chomutov

II. část – Realizace služeb sociálně aktivizační služby pro rodiny s dětmi

Smlouva

předchozí písemné dohody s objednatelem oprávněn provádět stavební úpravy předmětu výpůjčky. Poskytovatel je povinen umožnit objednateli na jeho žádost vstup do vypůjčených prostor, zejména za účelem kontroly dodržování podmínek této smlouvy, provádění nutných oprav nebo provádění kontroly instalovaných inženýrských sítí. Poskytovatel se zavazuje platit objednateli pravidelné měsíční zálohy na služby spojené s užíváním předmětu výpůjčky: elektřina (záloha 2000,- Kč), teplo (záloha 2500,- Kč), studená voda (záloha 2500,- Kč), TUV (záloha 2000,- Kč), a to vždy do každého 15. dne příslušného měsíce, počínaje měsícem červnem 2015. Jednou ročně bude provedeno vyúčtování těchto služeb. V Sociálním centru Kamínek se náklady na elektřinu, teplo, studenou vodu a TUV budou rozpočítávat podle poměru podlahové plochy vypůjčené poskytovateli k celkovému obsahu podlahové plochy Sociálního centra Kamínek. Ostatní služby, zejména úklid, telefony, internet apod. si je poskytovatel povinen zajistit vlastním jménem a na vlastní náklady.

- 5.6. Nejpozději v den skončení výpůjčky předá poskytovatel objednateli vypůjčené prostory řádně vyklizené. Poskytovatel je povinen předat předmět výpůjčky ve stavu, v jakém jej převzal s přihlédnutím k obvyklému opotřebení. O faktickém předání a převzetí předmětu výpůjčky bude smluvními stranami sepsán protokol o předání a převzetí, ve kterém bude uveden jeho stav.

## 6. Zásady poskytování sociální služby

Při poskytování sociální služby je poskytovatel vázán povinnostmi vyplývajícími ze závazných právních předpisů České republiky, zejména Standardy kvality poskytování sociálních služeb, které tvoří Přílohu č. 1 smlouvy a dále povinnostmi obsaženými v této smlouvě a jejich přílohách.

## 7. Odstoupení od smlouvy

- 7.1. Poskytovatel je oprávněn odstoupit od této smlouvy v případě, že objednatel nezaplatí poskytovateli fakturu ve lhůtě 60 kalendářních dnů od uplynutí lhůty její splatnosti za podmínky, že toto prodlení není způsobeno překážkou na straně poskytovatele, s výjimkou ustanovení odst. 3.13 této smlouvy.
- 7.2. Objednatel je oprávněn odstoupit od této smlouvy v případě, že:
- Poskytovatel uvedl nepravdivé prohlášení podle odst. 1.7 této smlouvy,
  - Poskytovatel porušil některou z povinností v čl. 1, 2 nebo 3.5 smlouvy,
  - Poskytovatel poskytoval sociální službu v rozporu s rozhodnutím o registraci ve smyslu § 78 a násl. zákona o sociálních službách (viz čl. 1.7 této smlouvy).
- 7.3. Od této smlouvy lze odstoupit také z důvodů stanovených zákonem.



evropský  
sociální  
fond v ČR



OPERAČNÍ PROGRAM  
LIDSKÉ ZDROJE  
A ZAMĚSTNANOST

PODPORUJEME  
VAŠI BUDOUCNOST  
[www.esfcr.cz](http://www.esfcr.cz)

- 7.4. Účinky odstoupení do smlouvy nastávají dnem doručení písemného odstoupení od smlouvy druhé smluvní straně.

## 8. Změny a ukončení platnosti smlouvy

- 8.1. Tato smlouva může být měněna pouze písemně.
- 8.2. Platnost smlouvy končí uplynutím lhůty, na kterou byla smlouva uzavřena.
- 8.3. Platnost této smlouvy zaniká dnem zániku registrace sociální služby poskytovatele ve smyslu § 78 a násl. zákona o sociálních službách.
- 8.4. Platnost této smlouvy může být ukončena též písemnou dohodou smluvních stran.
- 8.5. Objednatel je oprávněn vypovědět tuto smlouvu (pokud od ní neodstoupil) v případě, že poskytovatel z jakéhokoliv důvodu přestane poskytovat sociální službu dle této smlouvy a nezajistí obnovení jejího poskytování ve stanovené lhůtě, nebo nevykáže stanovené monitorovací indikátory po dobu delší než dva po sobě jdoucí kalendářní měsíce. Výpovědní lhůta činí 1 měsíc ode dne doručení písemné výpovědi poskytovateli (platí také doručení fikcí, viz odst. 11.4 této smlouvy).
- 8.6. Objednatel si vyhrazuje právo vypovědět tuto smlouvu také v případě, že Ministerstvo práce a sociálních věcí ČR ukončí finanční podporu projektu, resp. pozastaví objednateli příslušné platby. V tomto případě činí výpovědní lhůta 7 kalendářních dnů ode dne doručení písemné výpovědi poskytovateli (platí také doručení fikcí, viz odst. 11.4 této smlouvy).
- 8.7. Platnost smlouvy může být ukončena písemnou výpovědí objednatele bez udání důvodu ve dvouměsíční výpovědní lhůtě, přičemž tato lhůta počíná běžet prvním dnem měsíce následujícího po doručení výpovědi poskytovateli.
- 8.8. Poskytovatel je oprávněn předčasně ukončit smlouvu pouze v případech předvídaných zákony, kterými se smlouva řídí.

## 9. Odpovědnost za škodu a smluvní pokuty

- 9.1. Poskytovatel odpovídá za škodu způsobenou objednateli v souvislosti s realizací zakázky. Povinnost k náhradě škody není dotčena tím, že poskytovatel provede zakázku či její část prostřednictvím třetích osob.
- 9.2. Každá ze smluvních stran nese odpovědnost za způsobenou škodu v rámci platných právních předpisů.
- 9.3. Poskytovatel neodpovídá za vady, které byly způsobeny použitím podkladů převzatých od objednatele, u kterých poskytovatel ani při vynaložení veškeré odborné péče nemohl zjistit jejich nevhodnost, případně na ně upozornil objednatele, ale ten na jejich použití trval.
- 9.4. Poskytovatel neodpovídá objednateli za škodu, která objednateli vznikne z nedokončení realizace předmětu plnění, pokud se tak stane z důvodů nepředvídatelných a

*h cel!*



evropský  
sociální  
fond v ČR



EVROPSKÁ UNIE



OPERAČNÍ PROGRAM  
LIDSKÉ ZDROJE  
A ZAMĚSTNANOST

PODPORUJEME  
VAŠI BUDOUCNOST  
[www.esfcr.cz](http://www.esfcr.cz)

neodvratitelných událostí, kterým poskytovatel nemohl ani při vynaložení řádné péče zabránit.

- 9.5. Uplatnění náhrady škody nebrání uplatnění dalších sankcí vyplývajících z této smlouvy či právních předpisů, ani tyto další sankce žádným způsobem nelimituje.
- 9.6. V případě, že poskytovatel nedodrží termín stanovený pro doručení faktury nebo některé dohodnuté přílohy faktury (viz odst. 3.6 této smlouvy), má objednatel nárok na zaplacení smluvní pokuty ve výši 500,- Kč, a to za každý i započatý den prodlení s předáním faktury nebo některé z jejích příloh. Zaplacení smluvní pokuty nezbavuje povinnosti poskytovatele k plnění povinnosti, která byla porušena.
- 9.7. Smluvní strany sjednávají, že pokud by v důsledku činností, jednání nebo nečinností poskytovatele byl objednatel povinen vrátit dotaci poskytnutou z prostředků Evropského sociálního fondu, OP LZZ, IOP a z rozpočtu České republiky v rámci projektu, nebo část této dotace, zaplatí poskytovatel objednateli smluvní pokutu ve výši rovnající se částce představující vrácenou dotaci nebo její část.
- 9.8. Za jakékoli jiné porušení povinností stanovených touto smlouvou je objednatel oprávněn požadovat po poskytovateli smluvní pokutu ve výši 1 000,- Kč za každý jednotlivý zjištěný případ a poskytovatel je povinen smluvní pokutu uhradit. Zaplacení smluvní pokuty nezbavuje povinnosti poskytovatele k plnění povinnosti, která byla porušena.
- 9.9. Smluvní pokuta je vždy splatná do 30 dnů ode dne jejího oznámení poskytovateli.
- 9.10. Jakákoliv sankce dle této smlouvy se nedotýká práva objednatele na náhradu způsobené škody, ani toto právo jakkoliv nelimituje.
- 9.11. Tímto není vyloučena povinnost ani jedné ze smluvních stran k náhradě škody.

## 10. Zvláštní ujednání

- 10.1. Při realizaci veřejné zakázky je poskytovatel povinen dodržovat plnění politik Evropských společenství, zejména pravidel hospodářské soutěže a veřejné podpory, principů udržitelného rozvoje a prosazování rovných příležitostí.
- 10.2. Poskytovatel je povinen řídit se při realizaci veřejné zakázky relevantními ustanoveními tzv. Desatera příruček OP LZZ dostupného na [www.esfcr.cz](http://www.esfcr.cz), a to ve verzích platných v den učinění příslušného úkonu nebo v den porušení příslušného ustanovení podmínek této smlouvy.
- 10.3. Poskytovatel je povinen při realizaci předmětu plnění dbát na naplnění schválených monitorovacích indikátorů projektu a jejich hodnoty, uvedených zadávací dokumentací. Plnění uvedeného požadavku bude probíhat v součinnosti s objednatelem a v souladu s metodikou monitorovacích indikátorů (viz. Desatero příruček).
- 10.4. Poskytovatel bere na vědomí, že podpisem této smlouvy se stává osobou povinnou spolupůsobit při výkonu finanční kontroly ve smyslu § 2, písm. e) zákona č. 320/2001 Sb. o finanční kontrole ve veřejné správě a o změně některých zákonů, v platném znění.

Příloha č. 10 zadávací dokumentace veřejné zakázky:

Poskytování sociálních služeb v Sociální centrum Kamínek, Chomutov  
II. část – Realizace služeb sociálně aktivizační služby pro rodiny s dětmi  
Smlouva

- 10.5. Obě smluvní strany mají povinnost po dobu 10 let od skončení plnění projektu zakládajícího předmět plnění této smlouvy uchovávat související doklady a umožnit dále všem osobám, oprávněným k výkonu kontroly projektu (zejména se jedná o objednatele, poskytovatele dotace, Ministerstvo práce a sociálních věcí ČR, Ministerstvo financí ČR, Nejvyšší kontrolní úřad ČR, Evropská komise, Evropský účetní dvůr a další), z něhož je zakázka hrazena, provést kontrolu originálních dokladů. Desetiletá lhůta začíná běžet od 1. 1. kalendářního roku následujícího po roce, kdy došlo k finančnímu vypořádání poslední odvedené služby.
- 10.6. Neplnění výše uvedených povinností může způsobit nezpůsobilost výdajů, vynaložených na realizaci této veřejné zakázky a jejich zpětné odejmutí poskytovatelem dotace.
- 10.7. Poskytovatel se dále zavazuje, že po provedení činností dle této smlouvy poskytne objednateli součinnost, aby objednatel mohl dostát svým povinnostem dle § 147a ZVZ, zejména mu na jeho žádost poskytne seznam subdodavatelů podílejících se na provádění činností dle této smlouvy.

## 11. Závěrečná ustanovení

- 11.1. Tato smlouva může být měněna nebo doplňována pouze písemně prostřednictvím číslovaných dodatků.
- 11.2. Nedílnou součástí této smlouvy jsou Přílohy č. 1, 2, 3, 4 a 5 vyjmenované níže.
- 11.3. Pozbude-li některé z ustanovení této smlouvy platnost, zůstávají ostatní tímto nedotčena. Neplatné ustanovení se nahradí takovým, které odpovídá, nebo je co nejbližší původnímu záměru a účelu smlouvy.
- 11.4. Sjednává se, že smluvní strany považují povinnost doručit písemnost do vlastních rukou za splněnou i v případě, že adresát zásilku, odeslanou na jeho, v této smlouvě uvedenou či naposledy písemně oznámenou, adresu pro doručování, odmítne převzít, její doručení zmaří nebo si ji v odběrné lhůtě nevyzvedne, a to dnem, kdy se zásilka vrátí zpět odesílateli.
- 11.5. Smluvní strany jsou povinny se navzájem bez zbytečného odkladu informovat o případných změnách na své straně, které mohou mít vliv na vztahy z této smlouvy vyplývající.
- 11.6. Případné spory budou smluvní strany řešit přednostně dohodou. V případě, že nedoručí ke smírnému řešení, bude spor řešen u místně, resp. věcně příslušného soudu. Místně příslušným soudem je obecný soud objednatele.
- 11.7. Souhlas s uzavřením této smlouvy dala Rada města Chomutova svým usnesením č. 149/15 ze dne 28. 4. 2015.
- 11.8. Smluvní strany prohlašují, že si tuto smlouvu přečetly, jejímu obsahu porozuměly a bez výhrad s ním souhlasí, na důkaz čehož připojují jejich oprávnění zástupci své podpisy.
- 11.9. Tato smlouva je vyhotovena ve čtyřech stejnopisech, z nichž poskytovatel obdrží jeden stejnopis a objednatel obdrží tři stejnopisy.



evropský  
sociální  
fond v ČR



EVROPSKÁ UNIE



OPERAČNÍ PROGRAM  
LIDSKÉ ZDROJE  
A ZAMĚSTNANOST

PODPORUJEME  
VAŠI BUDOUCNOST  
www.esfcr.cz

- 11.10. Otázky v této smlouvě neupravené nebo upravené jen částečně se řídí příslušnými ustanoveními občanského zákoníku a předpisy souvisejícími, vždy v platném znění.
- 11.11. Na důkaz svého souhlasu tuto smlouvu obě smluvní strany potvrzují svými podpisy.

Příloha č. 1: Standardy kvality poskytování sociálních služeb

Příloha č. 2: Vymezení prostor přenechaných k užívání poskytovateli

Příloha č. 3: Výkonný tým

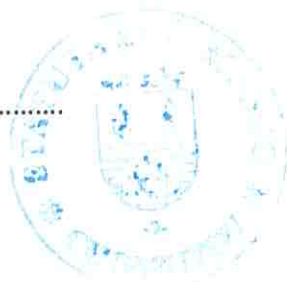
Příloha č. 4: Zadávací dokumentace veřejné zakázky

Příloha č. 5: Nabídka poskytovatele do souvisejícího zadávacího řízení

V Chomutově dne: 26. 5. 2015

podpis:

.....  
za objednatele  
Ing. Daniel Černý  
primátor města



V Chomutově dne: 25. 5. 2015

podpis:

.....  
za poskytovatele  
Bc. Jan Hůdák  
předseda sdružení

**Občanské sdružení Světlo Kadaň**  
Husova 1325, KADAŇ PSČ 432 01  
IČO: 65650701, DIČ: CZ65650701

## Standardy kvality sociálních služeb

Standardy kvality sociálních služeb doporučené MPSV od roku 2002 se staly právním předpisem závazným od 1. 1. 2007, znění kritérií Standardů je obsahem přílohy č. 2 vyhlášky MPSV č. 505/2006 Sb., prováděcího předpisu k zákonu č. 108/2006 Sb., o sociálních službách, v platném znění.

### 1. Cíle a způsoby poskytování sociálních služeb

Kritérium	Zásadní
a) Poskytovatel má písemně definováno a zveřejněno poslání, cíle a zásady poskytované sociální služby a okruh osob, kterým je určena, a to v souladu se zákonem stanovenými základními zásadami poskytování sociálních služeb, druhem sociální služby a individuálně určenými potřebami osob, kterým je sociální služba poskytována	ano
b) Poskytovatel vytváří podmínky, aby osoby, kterým poskytuje sociální službu, mohly uplatňovat vlastní vůli při řešení své nepříznivé sociální situace	ano
c) Poskytovatel má písemně zpracovány pracovní postupy zaručující řádný průběh poskytování sociální služby a podle nich postupuje	ano
d) Poskytovatel vytváří a uplatňuje vnitřní pravidla pro ochranu osob před předsudky a negativním hodnocením, ke kterému by mohlo dojít v důsledku poskytování sociální služby. Podle tohoto poslání, cílů a zásad poskytovatel postupuje.	ne

### 2. Ochrana práv osob

Kritérium	Zásadní
a) Poskytovatel má písemně zpracována vnitřní pravidla pro předcházení situacím, v nichž by v souvislosti s poskytováním sociální služby mohlo dojít k porušení základních lidských práv a svobod osob, a pro postup, pokud k porušení těchto práv osob dojde; podle těchto pravidel poskytovatel postupuje	ano
b) Poskytovatel má písemně zpracována vnitřní pravidla, ve kterých vymezuje situace, kdy by mohlo dojít ke střetu jeho zájmů se zájmy osob, kterým poskytuje sociální službu, včetně pravidel pro řešení těchto situací; podle těchto pravidel poskytovatel postupuje	ano
c) Poskytovatel má písemně zpracována vnitřní pravidla pro přijímání darů; podle těchto pravidel poskytovatel postupuje	ne

### 3. Jednání se zájemcem o sociální službu

Kritérium	Zásadní
a) Poskytovatel má písemně zpracována vnitřní pravidla, podle kterých informuje zájemce o sociální službu srozumitelným způsobem o možnostech a podmínkách poskytování sociální služby; podle těchto pravidel poskytovatel postupuje	ano



- |                                                                                                                                                                                                          |     |
|----------------------------------------------------------------------------------------------------------------------------------------------------------------------------------------------------------|-----|
| b) Poskytovatel projednává se zájemcem o sociální službu jeho požadavky, očekávání a osobní cíle, které by vzhledem k jeho možnostem a schopnostem bylo možné realizovat prostřednictvím sociální služby | ano |
| c) Poskytovatel má písemně zpracována vnitřní pravidla pro postup při odmítnutí zájemce o sociální službu z důvodů stanovených zákonem; podle těchto pravidel poskytovatel postupuje                     | ne  |

#### 4. Smlouva o poskytování sociální služby

Kritérium	Zásadní
a) Poskytovatel má písemně zpracována vnitřní pravidla pro uzavírání smlouvy o poskytování sociální služby s ohledem na druh poskytované sociální služby a okruh osob, kterým je určena; podle těchto pravidel poskytovatel postupuje	ano
b) Poskytovatel při uzavírání smlouvy o poskytování sociální služby postupuje tak, aby osoba rozuměla obsahu a účelu smlouvy	ne
c) Poskytovatel sjednává s osobou rozsah a průběh poskytování sociální služby s ohledem na osobní cíl závislý na možnostech, schopnostech a přání osoby	ne

#### 5. Individuální plánování průběhu sociální služby

Kritérium	Zásadní
a) Poskytovatel má písemně zpracována vnitřní pravidla podle druhu a poslání sociální služby, kterými se řídí plánování a způsob přehodnocování procesu poskytování služby; podle těchto pravidel poskytovatel postupuje	ano
b) Poskytovatel plánuje společně s osobou průběh poskytování sociální služby s ohledem na osobní cíle a možnosti osoby	ano
c) Poskytovatel společně s osobou průběžně hodnotí, zda jsou naplňovány její osobní cíle	ano
d) Poskytovatel má pro postup podle písmene b) a c) pro každou osobu určeného zaměstnance	ano
e) Poskytovatel vytváří a uplatňuje systém získávání a předávání potřebných informací mezi zaměstnanci o průběhu poskytování sociální služby jednotlivým osobám	ne

Plnění kritérií uvedených v písmenech d) a e) se nehodnotí u poskytovatele, který je fyzickou osobou a nemá zaměstnance.

#### 6. Dokumentace o poskytování sociální služby

Kritérium	Zásadní
a) Poskytovatel má písemně zpracována vnitřní pravidla pro zpracování, vedení a evidenci dokumentace o osobách, kterým je sociální služba poskytována, včetně pravidel pro nahlížení do dokumentace; podle těchto pravidel poskytovatel postupuje	ano

- |                                                                                                                                      |    |
|--------------------------------------------------------------------------------------------------------------------------------------|----|
| b) Poskytovatel vede anonymní evidenci jednotlivých osob v případech, kdy to vyžaduje charakter sociální služby nebo na žádost osoby | ne |
| c) Poskytovatel má stanovenou dobu pro uchování dokumentace o osobě po ukončení poskytování sociální služby                          | ne |

## 7. Stížnosti na kvalitu nebo způsob poskytování sociální služby

Kritérium	Zásadní
a) Poskytovatel má písemně zpracována vnitřní pravidla pro podávání a vyřizování stížností osob na kvalitu nebo způsob poskytování sociální služby, a to ve formě srozumitelné osobám; podle těchto pravidel poskytovatel postupuje	ano
b) Poskytovatel informuje osoby o možnosti podat stížnost, jakou formou stížnost podat, na koho je možno se obracet, kdo bude stížnost vyřizovat a jakým způsobem a o možnosti zvolit si zástupce pro podání a vyřizování stížnosti; s těmito postupy jsou rovněž prokazatelně seznámeni zaměstnanci poskytovatele	ano
c) Poskytovatel stížnosti eviduje a vyřizuje je písemně v přiměřené lhůtě	ne
d) Poskytovatel informuje osoby o možnosti obrátit se v případě nespokojenosti s vyřízením stížnosti na nadřízený orgán poskytovatele nebo na instituci sledující dodržování lidských práv s podnětem na prošetření postupu při vyřizování stížnosti	ne

## 8. Návaznost poskytované sociální služby na další dostupné zdroje

Kritérium	Zásadní
a) Poskytovatel nenahrazuje běžně dostupné veřejné služby a vytváří příležitosti, aby osoba mohla takové služby využívat	ano
b) Poskytovatel zprostředkovává osobě služby jiných fyzických a právnických osob podle jejich individuálně určených potřeb	ne
c) Poskytovatel podporuje osoby v kontaktech a vztazích s přirozeným sociálním prostředím; v případě konfliktu osoby v těchto vztazích poskytovatel zachovává neutrální postoj	ne

## 9. Personální a organizační zajištění sociální služby

Kritérium	Zásadní
a) Poskytovatel má písemně stanovenou strukturu a počet pracovních míst, pracovní profily, kvalifikační požadavky a osobnostní předpoklady zaměstnanců uvedených v § 115 zákona o sociálních službách; organizační struktura a počty zaměstnanců jsou přiměřené druhu poskytované sociální služby, její kapacitě a počtu a potřebám osob, kterým je poskytována	ano
b) Poskytovatel má písemně zpracovány vnitřní organizační strukturu, ve které jsou stanovena oprávnění a povinnosti jednotlivých zaměstnanců; kritérium není zásadní	ne
c) Poskytovatel má písemně zpracována vnitřní pravidla pro přijímání a zaškolování nových zaměstnanců a fyzických osob, které nejsou v pracovně právním vztahu s poskytovatelem; podle těchto pravidel poskytovatel postupuje	ne

d) Poskytovatel, pro kterého vykonávají činnost fyzické osoby, které nejsou s poskytovatelem v pracovně právním vztahu, má písemně zpracována vnitřní pravidla pro působení těchto osob při poskytování sociální služby; podle těchto pravidel poskytovatel postupuje ne

Plnění kritérií uvedených v písmenech a) až d) se nehodnotí u poskytovatele, který je fyzickou osobou a nemá zaměstnance.

## 10. Profesní rozvoj zaměstnanců

Kritérium	Zásadní
a) Poskytovatel má písemně zpracován postup pro pravidelné hodnocení zaměstnanců, který obsahuje zejména stanovení, vývoj a naplňování osobních profesních cílů a potřeby další odborné kvalifikace	ne
b) Poskytovatel má písemně zpracován program dalšího vzdělávání zaměstnanců; podle tohoto programu poskytovatel postupuje	ne
c) Poskytovatel má písemně zpracován systém výměny informací mezi zaměstnanci o poskytované sociální službě; podle tohoto systému poskytovatel postupuje	ne
d) Poskytovatel má písemně zpracován systém finančního a morálního oceňování zaměstnanců; podle tohoto systému poskytovatel postupuje, kritérium není zásadní	ne
e) Poskytovatel zajišťuje pro zaměstnance, kteří vykonávají přímou práci s osobami, kterým je poskytována sociální služba, podporu nezávislého kvalifikovaného odborníka	ne

Plnění kritérií uvedených v písmenech c) a d) se nehodnotí u poskytovatele, který je fyzickou osobou a nemá zaměstnance; kritéria uvedená v písmenech a) a b) se na tohoto poskytovatele vztahují přiměřeně.

## 11. Místní a časová dostupnost poskytované sociální služby

Kritérium	Zásadní
Poskytovatel určuje místo a dobu poskytování sociální služby podle druhu sociální služby, okruhu osob, kterým je poskytována, a podle jejich potřeb	ne

## 12. Informovanost o poskytované sociální službě

Kritérium	Zásadní
Poskytovatel má zpracován soubor informací o poskytované sociální službě, a to ve formě srozumitelné okruhu osob, kterým je služba určena	ne

### 13. Prostředí a podmínky

Kritérium	Zásadní
a) Poskytovatel zajišťuje materiální, technické a hygienické podmínky přiměřené druhu poskytované sociální služby a její kapacitě, okruhu osob a individuálně určeným potřebám osob	ne
b) Poskytovatel poskytuje pobytové nebo ambulantní sociální služby v takovém prostředí, které je důstojné a odpovídá okruhu osob a jejich individuálně určeným potřebám	ne

Plnění kritéria uvedeného v písmenu b) se nehodnotí u poskytovatele, který neposkytuje sociální služby v zařízení sociálních služeb.

### 14. Nouzové a havarijní situace

Kritérium	Zásadní
a) Poskytovatel má písemně definovány nouzové a havarijní situace, které mohou nastat v souvislosti s poskytováním sociální služby, a postup při jejich řešení	ne
b) Poskytovatel prokazatelně seznámí zaměstnance a osoby, kterým poskytuje sociální službu, s postupem při nouzových a havarijních situacích a vytváří podmínky, ne aby zaměstnanci a osoby byli schopni stanovené postupy použít	ne
c) Poskytovatel vede dokumentaci o průběhu a řešení nouzových a havarijních situací	ne

Plnění kritéria uvedeného v písmenu b) se nehodnotí u poskytovatele, který je fyzickou osobou a nemá zaměstnance.

### 15. Zvyšování kvality sociální služby

Kritérium	Zásadní
a) Poskytovatel průběžně kontroluje a hodnotí, zda je způsob poskytování sociální služby v souladu s definovaným posláním, cíli a zásadami sociální služby a osobními cíli jednotlivých osob	ne
b) Poskytovatel má písemně zpracována vnitřní pravidla pro zjišťování spokojenosti osob se způsobem poskytování sociální služby; podle těchto pravidel poskytovatel postupuje	ne
c) Poskytovatel zapojuje do hodnocení poskytované sociální služby také zaměstnance a další zainteresované fyzické a právnické osoby	ne
d) Poskytovatel využívá stížností na kvalitu nebo způsob poskytování sociální služby jako podnět pro rozvoj a zvyšování kvality sociální služby	ne

MATERIÁL			MĚŘENÍ		
Číslo	Popis materiálu	Jednotka	Číslo	Popis materiálu	Jednotka
1	betón	m <sup>3</sup>	1	betón	m <sup>3</sup>
2	betón	m <sup>3</sup>	2	betón	m <sup>3</sup>
3	betón	m <sup>3</sup>	3	betón	m <sup>3</sup>
4	betón	m <sup>3</sup>	4	betón	m <sup>3</sup>
5	betón	m <sup>3</sup>	5	betón	m <sup>3</sup>
6	betón	m <sup>3</sup>	6	betón	m <sup>3</sup>
7	betón	m <sup>3</sup>	7	betón	m <sup>3</sup>
8	betón	m <sup>3</sup>	8	betón	m <sup>3</sup>
9	betón	m <sup>3</sup>	9	betón	m <sup>3</sup>
10	betón	m <sup>3</sup>	10	betón	m <sup>3</sup>
11	betón	m <sup>3</sup>	11	betón	m <sup>3</sup>
12	betón	m <sup>3</sup>	12	betón	m <sup>3</sup>
13	betón	m <sup>3</sup>	13	betón	m <sup>3</sup>
14	betón	m <sup>3</sup>	14	betón	m <sup>3</sup>
15	betón	m <sup>3</sup>	15	betón	m <sup>3</sup>
16	betón	m <sup>3</sup>	16	betón	m <sup>3</sup>
17	betón	m <sup>3</sup>	17	betón	m <sup>3</sup>
18	betón	m <sup>3</sup>	18	betón	m <sup>3</sup>
19	betón	m <sup>3</sup>	19	betón	m <sup>3</sup>
20	betón	m <sup>3</sup>	20	betón	m <sup>3</sup>
21	betón	m <sup>3</sup>	21	betón	m <sup>3</sup>
22	betón	m <sup>3</sup>	22	betón	m <sup>3</sup>
23	betón	m <sup>3</sup>	23	betón	m <sup>3</sup>
24	betón	m <sup>3</sup>	24	betón	m <sup>3</sup>
25	betón	m <sup>3</sup>	25	betón	m <sup>3</sup>
26	betón	m <sup>3</sup>	26	betón	m <sup>3</sup>
27	betón	m <sup>3</sup>	27	betón	m <sup>3</sup>
28	betón	m <sup>3</sup>	28	betón	m <sup>3</sup>
29	betón	m <sup>3</sup>	29	betón	m <sup>3</sup>
30	betón	m <sup>3</sup>	30	betón	m <sup>3</sup>
31	betón	m <sup>3</sup>	31	betón	m <sup>3</sup>
32	betón	m <sup>3</sup>	32	betón	m <sup>3</sup>
33	betón	m <sup>3</sup>	33	betón	m <sup>3</sup>
34	betón	m <sup>3</sup>	34	betón	m <sup>3</sup>
35	betón	m <sup>3</sup>	35	betón	m <sup>3</sup>
36	betón	m <sup>3</sup>	36	betón	m <sup>3</sup>
37	betón	m <sup>3</sup>	37	betón	m <sup>3</sup>
38	betón	m <sup>3</sup>	38	betón	m <sup>3</sup>
39	betón	m <sup>3</sup>	39	betón	m <sup>3</sup>
40	betón	m <sup>3</sup>	40	betón	m <sup>3</sup>

**LEGENDA MATERIÁL**

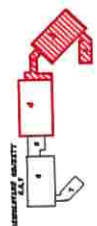
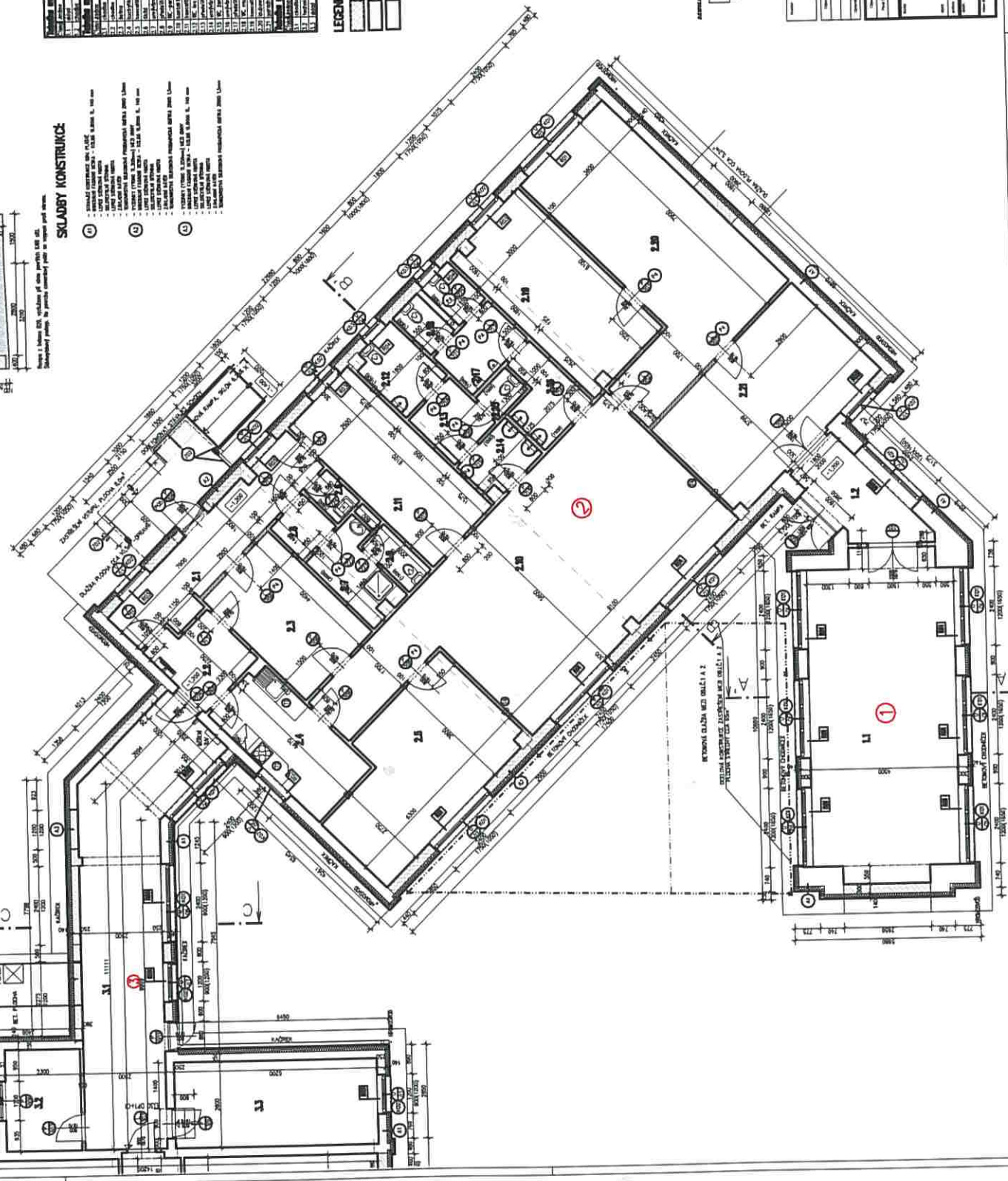
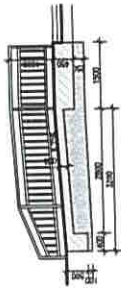
ROD 200 x 200 mm / PLOŠKOVÝ TVRŠ P-100 M 60  
 (hmotnosť 240/240 mm)

ROD 200 x 100 mm / PLOŠKOVÝ TVRŠ P-100 M 60,3  
 (hmotnosť 120/120 mm)

STUPEŇ ODSTUPNE

**SKLADBY KONSTRUKCIE**

- 1. OVLIVNENÉ KONSTRUKČNÉ ČASŤI
- 2. OVLIVNENÉ KONSTRUKČNÉ ČASŤI
- 3. OVLIVNENÉ KONSTRUKČNÉ ČASŤI
- 4. OVLIVNENÉ KONSTRUKČNÉ ČASŤI
- 5. OVLIVNENÉ KONSTRUKČNÉ ČASŤI
- 6. OVLIVNENÉ KONSTRUKČNÉ ČASŤI
- 7. OVLIVNENÉ KONSTRUKČNÉ ČASŤI
- 8. OVLIVNENÉ KONSTRUKČNÉ ČASŤI
- 9. OVLIVNENÉ KONSTRUKČNÉ ČASŤI
- 10. OVLIVNENÉ KONSTRUKČNÉ ČASŤI
- 11. OVLIVNENÉ KONSTRUKČNÉ ČASŤI
- 12. OVLIVNENÉ KONSTRUKČNÉ ČASŤI
- 13. OVLIVNENÉ KONSTRUKČNÉ ČASŤI
- 14. OVLIVNENÉ KONSTRUKČNÉ ČASŤI
- 15. OVLIVNENÉ KONSTRUKČNÉ ČASŤI
- 16. OVLIVNENÉ KONSTRUKČNÉ ČASŤI
- 17. OVLIVNENÉ KONSTRUKČNÉ ČASŤI
- 18. OVLIVNENÉ KONSTRUKČNÉ ČASŤI
- 19. OVLIVNENÉ KONSTRUKČNÉ ČASŤI
- 20. OVLIVNENÉ KONSTRUKČNÉ ČASŤI
- 21. OVLIVNENÉ KONSTRUKČNÉ ČASŤI
- 22. OVLIVNENÉ KONSTRUKČNÉ ČASŤI
- 23. OVLIVNENÉ KONSTRUKČNÉ ČASŤI
- 24. OVLIVNENÉ KONSTRUKČNÉ ČASŤI
- 25. OVLIVNENÉ KONSTRUKČNÉ ČASŤI
- 26. OVLIVNENÉ KONSTRUKČNÉ ČASŤI
- 27. OVLIVNENÉ KONSTRUKČNÉ ČASŤI
- 28. OVLIVNENÉ KONSTRUKČNÉ ČASŤI
- 29. OVLIVNENÉ KONSTRUKČNÉ ČASŤI
- 30. OVLIVNENÉ KONSTRUKČNÉ ČASŤI
- 31. OVLIVNENÉ KONSTRUKČNÉ ČASŤI
- 32. OVLIVNENÉ KONSTRUKČNÉ ČASŤI
- 33. OVLIVNENÉ KONSTRUKČNÉ ČASŤI
- 34. OVLIVNENÉ KONSTRUKČNÉ ČASŤI
- 35. OVLIVNENÉ KONSTRUKČNÉ ČASŤI
- 36. OVLIVNENÉ KONSTRUKČNÉ ČASŤI
- 37. OVLIVNENÉ KONSTRUKČNÉ ČASŤI
- 38. OVLIVNENÉ KONSTRUKČNÉ ČASŤI
- 39. OVLIVNENÉ KONSTRUKČNÉ ČASŤI
- 40. OVLIVNENÉ KONSTRUKČNÉ ČASŤI



PROJEKT		OBJEKT	
Číslo	Popis	Číslo	Popis
1	betón	1	betón
2	betón	2	betón
3	betón	3	betón
4	betón	4	betón
5	betón	5	betón
6	betón	6	betón
7	betón	7	betón
8	betón	8	betón
9	betón	9	betón
10	betón	10	betón
11	betón	11	betón
12	betón	12	betón
13	betón	13	betón
14	betón	14	betón
15	betón	15	betón
16	betón	16	betón
17	betón	17	betón
18	betón	18	betón
19	betón	19	betón
20	betón	20	betón
21	betón	21	betón
22	betón	22	betón
23	betón	23	betón
24	betón	24	betón
25	betón	25	betón
26	betón	26	betón
27	betón	27	betón
28	betón	28	betón
29	betón	29	betón
30	betón	30	betón
31	betón	31	betón
32	betón	32	betón
33	betón	33	betón
34	betón	34	betón
35	betón	35	betón
36	betón	36	betón
37	betón	37	betón
38	betón	38	betón
39	betón	39	betón
40	betón	40	betón

## Příloha č. 3

### Výkonný tým

Realizaci plnění v průběhu platnosti smlouvy bude provádět výkonný tým, jehož členové musejí splňovat požadavky stanovené dále pro každého člena týmu. Alespoň jeden z členů výkonného týmu musí mít minimálně 1 rok praxe v registrované sociální službě SAS, přičemž se nezapočítává praxe při studiu a dobrovolnická praxe.

### Složení výkonného týmu:

- jeden pracovník na pozici **Vedoucího SAS**, se kterým má poskytovatel uzavřenou pracovní smlouvu na plný úvazek;
  - vzdělání sociálního pracovníka dle zákona č. 108/2006 Sb., ve znění pozdějších předpisů
  - 3 roky praxe v oboru sociální práce (započítává se i praxe při studiu a dobrovolnická praxe)
- jeden pracovník na pozici **Sociální pracovník SAS**, se kterým má poskytovatel uzavřenou pracovní smlouvu na plný úvazek;
  - vzdělání sociálního pracovníka dle zákona č. 108/2006 Sb., ve znění pozdějších předpisů,
  - 1 rok praxe v oboru sociální práce (započítává se i praxe při studiu a dobrovolnická praxe)
- jeden pracovník na pozici **Terénní sociální pracovník SAS**, se kterým má poskytovatel uzavřenou pracovní smlouvu na plný úvazek
  - vzdělání sociálního pracovníka dle zákona č. 108/2006 Sb., ve znění pozdějších předpisů
- jeden pracovník na pozici **Terénní sociální pracovník SAS**, se kterým má poskytovatel uzavřenou pracovní smlouvu na plný úvazek
  - vzdělání sociálního pracovníka dle zákona č. 108/2006 Sb., ve znění pozdějších předpisů